



Viele Standards – ein Verzeichnis?

Standard-Dokumentations- und Informationssystem (SDIS)

Mathias Aschhoff, ZTG Zentrum für Telematik und Telemedizin GmbH

13.August 2015, Berlin

Standards im Alltag



DIN EN ISO 20126 verlangt von Zahnbürsten auf der ganzen Welt. Dass jede einzelne Borste eine Zugkraft von 15 Newton aushalten muss.

Bekannte eHealth Standards



Der **VHitG Arztbrief** ermöglicht den elektronischen Austausch von Nachrichten und strukturierten Dokumenten im medizinischen Kontext.

Bekannte eHealth Standards



Elektronische Akten ermöglichen den intersektoralen Austausch medizinischer Informationen und den Zugriff auf diese unabhängig von Ort und Zeit.

Erst durch Standards (**HL7, IHE, ISO uvm.**) wird die elektronische Akte für alle nutzbar.

Meine Projektidee



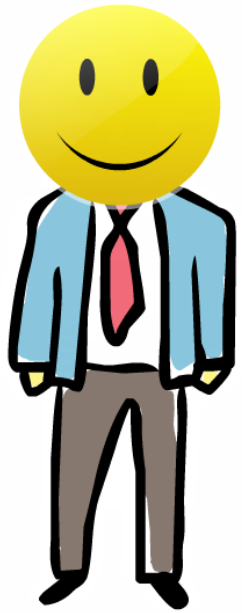
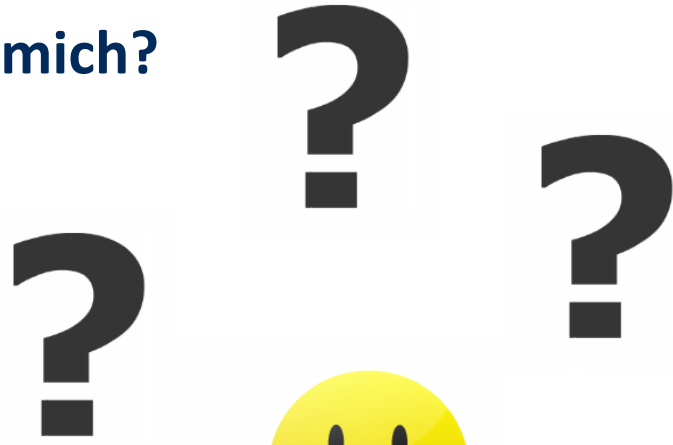
Wo Informiere ich mich?



Wo Informiere ich mich?



Wo Informiere ich mich?



Was wir brauchen!



Community Plattform



Dokumentationssystem



Suchmaschine

Funktionalitäten von SDIS

Standard Benutzer Hilfe

Neuer Benutzer Aktualisieren Administration

IT & Health-IT Standards Repository

SDIS

Filter

Klassen Projekte

Alle

- CDÄ
 - CDÄ-Beispieldokumente
 - CDÄ-Leitfäden
- Dokumentenstandards
- Med Empfehlungen
 - Durchführungsstandard
 - Klinische Pfade
 - Leitlinien
- Profilierungen
 - Technisch
- Projektspezifische Standards
- Qualitätssicherungsstandards
 - Qualitätsmanagement für Telemontoring
 - Softwarequalitätssicherungsstandard
 - Sonstige
- Semantikstandards
 - Klassifikationen/Allg. Vokabulare
 - Abrechnung
 - Diagnosen
 - Disabilities und Handycaps
 - Dokumente
 - Organisationen und Personen
 - Produktklassifikationen
 - Arzneimittel
 - Medizinprodukte
 - Sonstige
 - Prozeduren
 - Sonstige
 - Symptome
- Scores und Assessments
- Sonstige
- Sonstige Globale
- Spezielle Vokabulare

Standard	Anhang	Status	Version	Herausgeber	Lizenz	Datum	Beschr.
Nationale VersorgungsLeitlinie Asthma						17.10.2013	
AKdÄ-Medikationsplan		Initialfassung		Arzneimittelkommission der deutschen Ärzteschaft (AkdÄ)		23.08.2013	
APPC			1.0.7-de	BURO - Bundesfachgruppe Radiologie der Österreichischen Ärztekammer		08.11.2012	
Arztbrief 2006			1.90	VHIG		23.08.2013	
Arztbrief 2013		Entwurf		HL7-D		23.08.2013	
ASA						27.07.2011	
Auftragskommunikation auf Basis von HL7		Entwurf	0.98	VHIG		03.06.2011	
Barthel-Index						14.04.2011	
BDT 2.0		committed	2/94	Zentralinstitut für Informatik der KBV		20.06.2011	
BDT 3.0		Freigabe für Testimplementierung	0.94	GMS Qualitätsring med. Software eV		09.10.2014	
Blitz-Nick-Salaam Epilepsie						17.10.2013	
Brustschmerz		veröffentlicht		Deutsche Gesellschaft für Allgemeinmedizin und Familienmedizin (DEGAM)		14.11.2012	
CDA Rel. 1				HL7		01.08.2011	
CDA Rel. 2		Release 2		HL7		04.04.2011	
CDA Rel. 3		in Ausarbeitung		HL7		01.08.2011	
CiaML				DIMDI		09.03.2011	
CTS 2			2.0	HL7		06.04.2011	
DALE-UV		Committed		DGUV - Deutsche Gesetzliche Unfallversicherung		20.06.2011	

1 / 6

Neu... Details Löschen

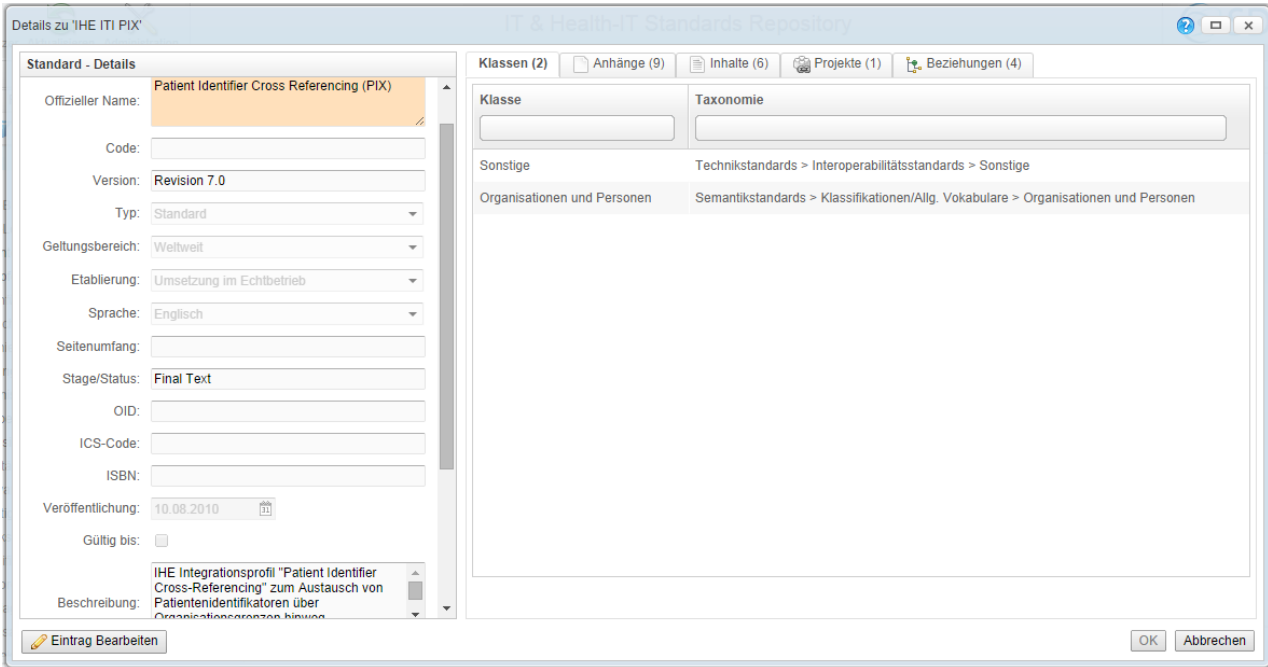
Exportieren... Externen Link anzeigen

aschhoff Abmelden

[1 - 50 / 299]

Funktionalitäten von SDIS

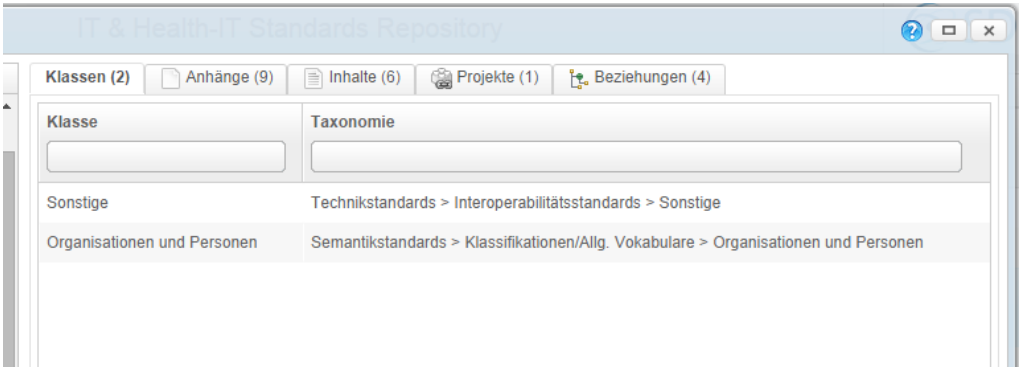
- **Meta- beziehungsweise Stammdaten zum Standard**
 - Hier können in strukturierter und formalisierter Weise – für bestimmte Attribute auf Basis hinterlegter Wertebereiche – Detailangaben zum Standard erfasst werden. So z.B. der Herausgeber, die Version, der Gültigkeitsbereich, ob er schon in der Praxis akzeptiert ist und eingesetzt wird u.v.a.m.



Funktionalitäten von SDIS

- **Klassenzuordnung**

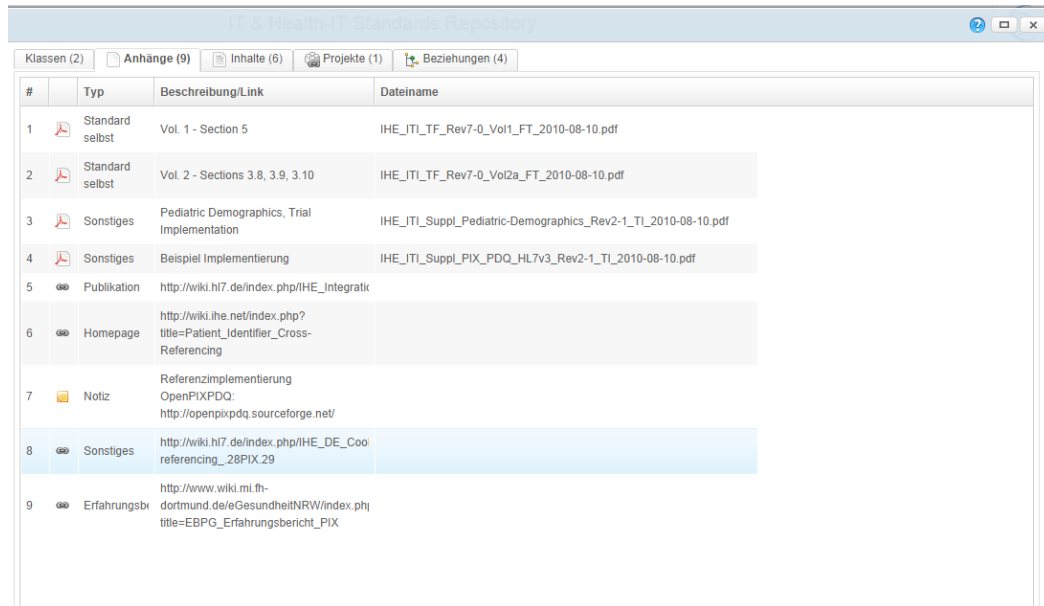
- Ein Standard kann zu Klassen der Standards-taxonomie zugeordnet werden. Manche Standards können auch mehreren Klassen zugeordnet werden. In der Regel ist aber meistens die Zuordnung zu einer Klasse ausreichend.



Funktionalitäten von SDIS

- Links und Dokumente

➤ Zu jedem erfassten Standards können einerseits Links zu den Originalseiten des Herausgebers und dort publizierten Dokumenten angegeben werden. Wo sinnvoll und lizenzrechtlich möglich, können auch direkt Dokumente zum Standard – sei es dieser selbst, Erfahrungsberichte, Leitfäden dazu etc. – hochgeladen werden und stehen dem Benutzer direkt zur Einsichtnahme und zum Download zur Verfügung.

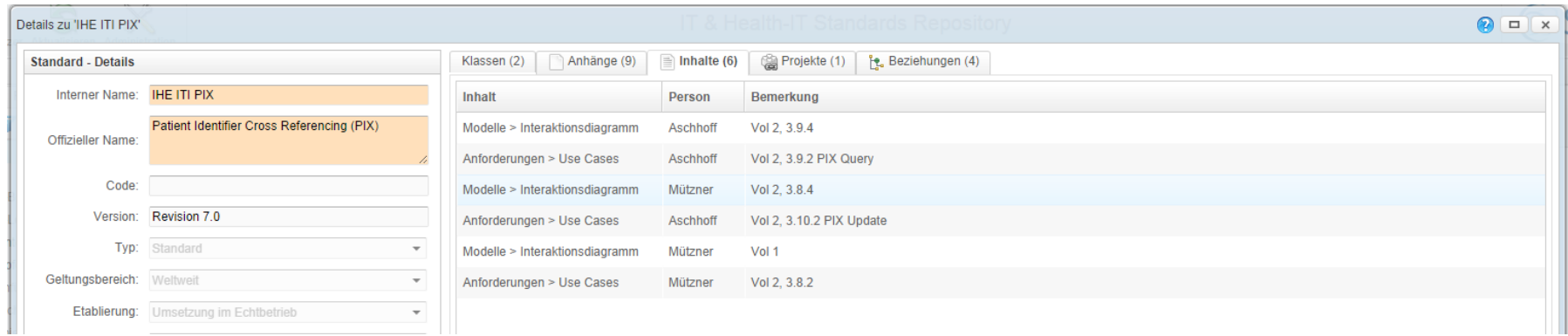


#	Typ	Beschreibung/Link	Dateiname
1	Standard selbst	Vol. 1 - Section 5	IHE_ITI_TF_Rev7-0_Vol1_FT_2010-08-10.pdf
2	Standard selbst	Vol. 2 - Sections 3.8, 3.9, 3.10	IHE_ITI_TF_Rev7-0_Vol2a_FT_2010-08-10.pdf
3	Sonstiges	Pediatric Demographics, Trial Implementation	IHE_ITI_Suppl_Pediatric-Demographics_Rev2-1_TI_2010-08-10.pdf
4	Sonstiges	Beispiel Implementierung	IHE_ITI_Suppl_PIX_PDQ_HL7v3_Rev2-1_TI_2010-08-10.pdf
5	Publikation	http://wiki.hl7.de/index.php/IHE_Integrati	
6	Homepage	http://wiki.ihe.net/index.php?title=Patient_Identifier_Cross-Referencing	
7	Notiz	Referenzimplementierung OpenPIXPDQ. http://openpixpdq.sourceforge.net/	
8	Sonstiges	http://wiki.hl7.de/index.php/IHE_DE_Coo_referencing_28PIX.29	
9	Erfahrungsber	http://www.wiki.mli.fh-dortmund.de/eGesundheitNRW/index.php?title=EBPG_Erfahrungsbericht_PIX	

Funktionalitäten von SDIS

- Formale Angaben zu Inhalten

➤ Es ist möglich formaler angeben zu können, was eigentlich in dem Standard enthalten ist. Dieses „Was“ kann z.B. ein Datenmodell, ein Prozessmodell, eine Domänenbeschreibung, Nachrichtentyp u.v.a.m. sein. Es wurde daher ein parametrierbares Verzeichnis der denkbaren Artefakte angelegt, aus dem dann die zutreffenden dem Standard zugewiesen werden können. So kann sich ein Benutzer schnell einen Überblick verschaffen, was ein Standard prinzipiell enthält, bevor er in das Detailstudium einsteigt und sich die Dokumente herunterlädt.



The screenshot shows a web application window titled 'Details zu 'IHE ITI PIX'' from the 'IT & Health-IT Standards Repository'. The interface is divided into two main sections. On the left is a 'Standard - Details' panel with the following information:

- Interner Name: IHE ITI PIX
- Offizieller Name: Patient Identifier Cross Referencing (PIX)
- Code: (empty field)
- Version: Revision 7.0
- Typ: Standard
- Geltungsbereich: Weltweit
- Etablierung: Umsetzung im Echtbetrieb

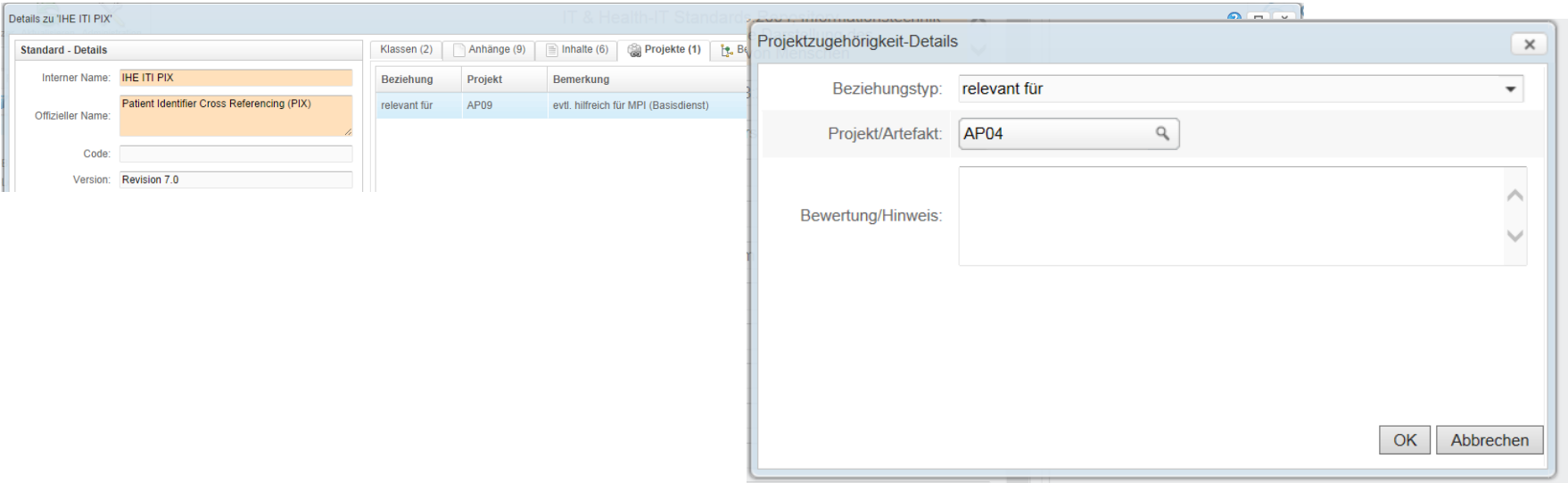
On the right is a table with tabs for 'Klassen (2)', 'Anhänge (9)', 'Inhalte (6)', 'Projekte (1)', and 'Beziehungen (4)'. The 'Inhalte (6)' tab is active, displaying a table with columns 'Inhalt', 'Person', and 'Bemerkung'.

Inhalt	Person	Bemerkung
Modelle > Interaktionsdiagramm	Aschhoff	Vol 2, 3.9.4
Anforderungen > Use Cases	Aschhoff	Vol 2, 3.9.2 PIX Query
Modelle > Interaktionsdiagramm	Mütznern	Vol 2, 3.8.4
Anforderungen > Use Cases	Aschhoff	Vol 2, 3.10.2 PIX Update
Modelle > Interaktionsdiagramm	Mütznern	Vol 1
Anforderungen > Use Cases	Mütznern	Vol 2, 3.8.2

Funktionalitäten von SDIS

- **Projektzugehörigkeit**

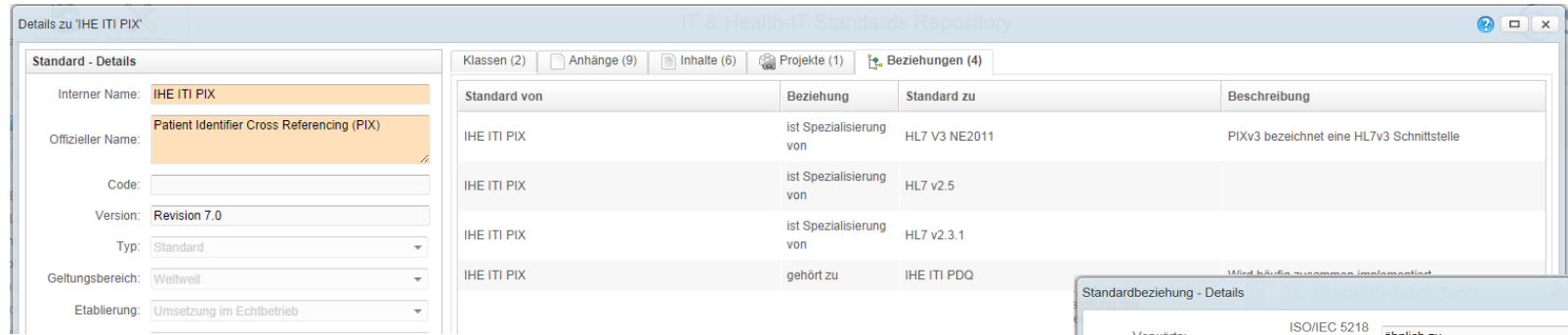
- Zu allen Spezifikationen und Standards können Projekte verknüpft werden, die diesen Standard verwenden. So können Ansprechpartner aus den Projekten gefunden werden, oder eine mögliche Interoperabilität zu einem Projekt in Erfahrung gebracht werden.



Funktionalitäten von SDIS

- Beziehungen zwischen Standards

➤ Oftmals stehen Standards mit anderen Standards in Beziehung. Sie können z.B. auf einem anderen Standard basieren, diesen profilieren oder erweitern oder alternativ dazu sein. Auch hierfür wurde eine parametrierbare Werteliste hinterlegt, mittels der die Beziehungen eines Standards angegeben werden können.



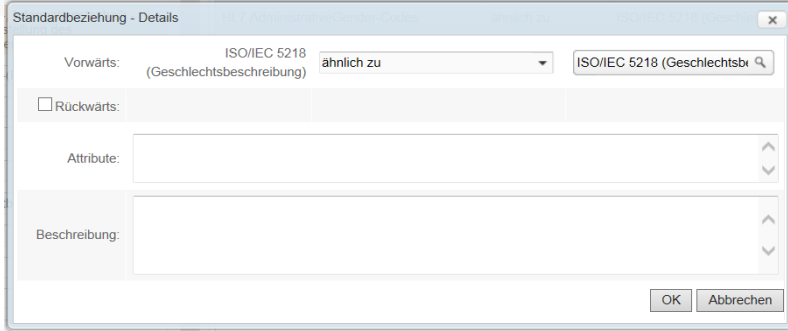
IT & Health-IT Standards Repository

Details zu 'IHE ITI PIX'

Standard - Details

Interner Name: IHE ITI PIX
Offizieller Name: Patient Identifier Cross Referencing (PIX)
Code:
Version: Revision 7.0
Typ: Standard
Geltungsbereich: Weltweit
Etablierung: Umsetzung im Echtbetrieb

Standard von	Beziehung	Standard zu	Beschreibung
IHE ITI PIX	ist Spezialisierung von	HL7 V3 NE2011	PIXv3 bezeichnet eine HL7v3 Schnittstelle
IHE ITI PIX	ist Spezialisierung von	HL7 v2.5	
IHE ITI PIX	ist Spezialisierung von	HL7 v2.3.1	
IHE ITI PIX	gehört zu	IHE ITI PDQ	



Standardbeziehung - Details

Vorwärts: ISO/IEC 5218 (Geschlechtsbeschreibung) ähnlich zu ISO/IEC 5218 (Geschlechtsbr)

Rückwärts:

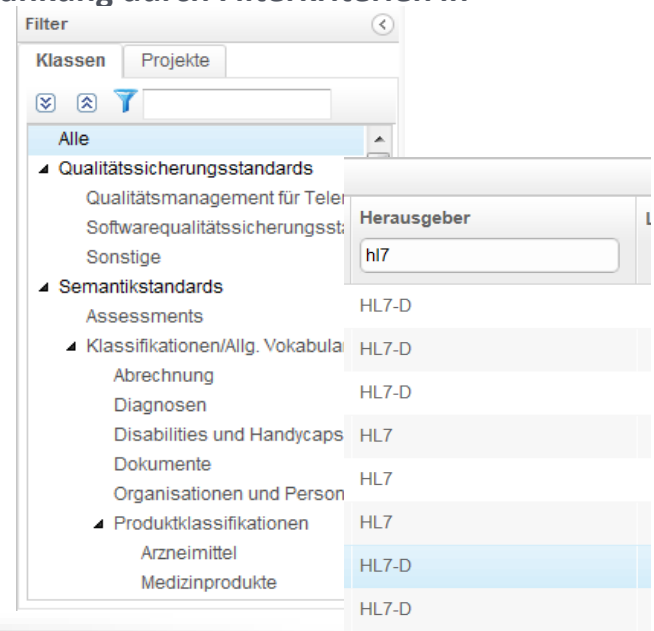
Attribute:

Beschreibung:

OK Abbrechen

Funktionalitäten von SDIS

- Such und Filterfunktionen
- Die Filterung und Sortierung der Standards erfolgt in zwei Stufen:
 - Stufe 1: Filterung nach Klassen oder Projekten.
 - Stufe 2: Sortierung der Ergebnismenge aus Stufe 1 und Einschränkung durch Filterkriterien in verschiedenen Spalten.



Zusammenfassung und Ausblick

- Einsatz einer **Projektinfrastrukturkomponente**: Einer webbasierte Anwendung zur Verwaltung und Recherche von IT- und Health IT-Standards.
- **Zentrale Anlaufstelle** mit allen relevanten Health-IT-Standards
- **Eine Plattform** für vorhandene IT-Standards
 - Eine Community Know-how- Sammlung zu Standards und Spezifikationen - auch für Spezifikationen aus den vielen Förderprojekten
 - Mit dem Ziel das Wissen aus den vielen Projekten zu bündeln und gemeinsam weiter zu entwickeln.
- **Inhalte**
 - Community Know-How mit unabhängiger Moderation unter Hinzunahme von Fachexperten.
 - Operationalisierung und Transparenz über einen Kriterienkatalog
 - Geltungsbereich (für z.B KBV, gematik und weitere)
- **Keine Bewertung – Erfahrungsberichte und Empfehlungen oder Verpflichtung durch die Telematikauflagen**

Weitere Informationen: sdis.eGesundheit.de

Vielen Dank für Ihre Aufmerksamkeit.

Mathias Aschhoff

ZTG Zentrum für Telematik und Telemedizin GmbH
Universitätsstraße 142
44799 Bochum

T +49 (0) 234 . 97 35 17 - 27

F +49 (0) 234 . 97 35 17 - 30

m.aschhoff@ztg-nrw.de